

ELECTROGALVANISMO EN ODONTOLOGÍA NEUROFOCAL

Dra. Edith Isabel Núñez-Lucio

Doctora en Odontología, Universidad Central del Ecuador

Diplomado en Odontología General, INCAFOE-G

dentalnunez@easynet.net.ec

RESUMEN

Los avances científicos en todas las áreas, en la medicina y en la odontología en particular, nos hacen olvidar a veces que el ser humano es una unidad integral indivisible y muchas veces hemos tratado un problema odontológico únicamente pensando en la parte estética y funcional y nos hemos olvidado del ser humano como una unidad, "porque una pequeña célula es parte del todo, y el todo es parte de esa pequeña célula". Todas las estructuras están íntimamente relacionadas, de ahí que cualquier trabajo que hagamos en boca, tiene acción en el organismo, para bien o mal en su salud. El electrogalvanismo en medicina biológica constituye uno de los importantes campos interferentes en boca (campo interferente es cualquier elemento que altere el flujo normal de la información en el organismo). La colocación de metales en boca debe ser valorado en cada paciente para evitar el electrogalvanismo que se produce por descargas eléctricas entre los diferentes metales en boca y esto ocasiona descargas eléctricas en el organismo entre 200 y 600 milivoltios de energía constituyéndose en una espina irritativa lo que puede conllevar a un problema de salud.

ODONTOLOGÍA NEUROFOCAL

Electrogalvanismo

La Odontología Neurofocal desempeña en la actualidad un papel importante dentro del desarrollo de la medicina biológica, pues en la cavidad oral puede encontrarse el punto de partida o el factor desencadenante de una enfermedad sistémica, o puede ser el sitio a través del cual el organismo refleja una patología a distancia. Es necesario tener en cuenta que el ser humano es una unidad integral, que todo está interrelacionado y dentro de una unidad, la boca con todo su contenido es de vital importancia. Debemos tener en cuenta que al trabajar sobre una pieza dental trabajamos sobre toda esa unidad vital y que si no lo hacemos con criterio biológico y de la mejor manera posible, podemos causar un desequilibrio de la fuerza vital, por tanto una enfermedad.

Quienes hacemos Odontología Neurofocal hemos observado cómo gran parte de nuestros pacientes manifiestan mejoría en algunos casos y en otros, curaciones de patologías a nivel sistémico, al realizar tratamientos Odontológicos con visión holística.

Algunos profesionales de la medicina biológica, en ocasiones encuentran dificultades en el éxito de sus tratamientos. A dichos obstáculos se los llama en terapia neural **campo interferente**.

Campo interferente por tanto es cualquier elemento que altere el flujo normal de la información a través del sistema básico de Pishinger que es el mismo tejido colágeno. Este es de vital importancia ya que en el sistema básico se realizan una variedad de funciones como es el intercambio iónico entre la matriz o sistema básico y la célula, el transporte energético, lisis de bacterias, conducción del impulso energético, mecanismo humorales, procesos metabólicos, etc.

Entre los campos interferentes más frecuentes tenemos **el electrogalvanismo** que ocurre por la diferencia de potencial eléctrico entre los metales como: restauraciones de amalgamas - prótesis metálicas, postes de diferente aleación a la de la cofia, etc. El medio oral posee características que inducen a la corrosión de los metales como temperatura, humedad, cambio de PH, alimentos variados, etc. La corrosión electrolítica se explica por la diferencia de potencial entre los diferentes metales, en la que hay una verdadera degradación de la estructura metálica.

Los metales altamente electropositivos son más resistentes a la corrosión. El elemento de referencia tomado es el Hidrógeno ya que con él se establece el potencial de voltaje eléctrico.

TABLA ELECTROMOTRIZ - ORDEN EN LA QUE LOS METALES SON MAS RESISTENTES A LA CORROSION

Oro	Au +	+ 1.50
Platino	Pt++	0.86
Paladio	Pd++	0.82
Mercurio	Hg++	0.80
Plata	Ag+	0.80
Cobre	Cu+	0.47
Bismuto	Bi+++	0.23
Antimonio	Sb+++	0.10

METALES QUE SEDEN FÁCILMENTE EL HIDROGENO

Plomo	Pb++	-0.12
Estaño	Sn++	-0.14
Níquel	Ni++	-0.23
Cadmio	Cd++	-0.40
Hierro	Fe++	-0.44
Cromo	Cr++	-0.56
Zinc	Zn++	-0.76

La presencia de metales en boca pueden desencadenar desde los dientes, estados patológicos idénticos a los que producen focos de cualquier índole, esto se debe a que los iones de los diversos metales se separan, se disuelven y forman en el tejido de la encía complejos metaloproteicos que pueden crear sensibilidad alérgica en el organismo (2).

La presencia de diversos metales en boca como por ejemplo las amalgamas, oro, coronas de acero, cromo níquel, cromo cobalto, etc., hace que entre estos se produzcan tensiones eléctricas por la diferencia de potencial eléctrico, y esto puede dar origen a un efecto patológico a distancia. Es importante recordar que todos los metales son buenos conductores de calor y la electricidad. El físico italiano Alessandro Volta demostró la generación de electricidad utilizando dos metales disímiles inmersos en una solución electrolítica, esto se reproduce cotidianamente en toda las restauraciones odontológicas que contienen metal, sobre todo amalgamas que tienen Ag , Cu , Hg, Zn, etc. Inclusive el oro dental que siendo el más noble, tiene cierto grado de impureza para darle dureza. El oro dental, de 22 k es un oro no muy rígido, comparado con el oro de joyas que es de 18 k y es duro, rígido y menos puro.

La presencia de diferentes metales en boca y el salivar favorece la generación de corrientes eléctricas las cuales pueden oscilar entre 200 a 600 milivoltios de energía convirtiéndose en un importante factor de irritación. Dichas tensiones se generan en la cercanía de la base del cráneo y zona cervical, afectando por excitación ininterrumpida de corriente eléctrica, liberada por los metales.



Electrogalvanismo en boca producido por el asentamiento de la prótesis de cromo cobalto sobre amalgamas



Electrogalvanismo por presencia de amalgamas en el maxilar superior e inferior



Electrogalvanismo producido en el interior de la pieza por la diferencia de potencial eléctrico entre el poste de cobre aluminio y las cofias de las coronas de cromo níquel

El galvanismo no solamente se produce en el medio bucal en presencia de saliva, también existe galvanismo en el interior de la pieza, por ejemplo cuando colocamos postes metálicos cuya composición es diferente a las cofias de las coronas; en muchas ocasiones se colocan postes de cobre aluminio o plata paladio y como generalmente la base de las coronas metal porcelana es de cromo níquel se produce el galvanismo. Lo recomendado en caso de necesitar metal en boca sería utilizar oro dental ya que este difícilmente se desintegra ni se corroe, el problema de éste es el costo. Otro metal que es bio-compatible es el titanio y éste es la base de los implantes por tanto si colocamos un implante de titanio la base de la corona de porcelana debería ser de titanio para combatir el galvanismo interno. Esto no ocurre generalmente ya que las coronas son de metal base - cromo níquel - produciéndose una descarga eléctrica y diferencia de potencial, estas descargas eléctricas que aparentemente no percibimos convenientemente, son percibidas por las células del organismo y este estímulo permanente puede complicar o desencadenar una enfermedad.

PRESENTACION DE CASOS CLINICOS

CASO No. 1

Llega a la consulta, un paciente de 47 años cuyo problema principal es una distrofia muscular en sus manos que apareció hace 2 años; es progresiva, actualmente no puede sujetar un vaso de agua y día a día pierde la fuerza en sus extremidades superiores. Adicionalmente tiene una hernia cervical 3/4 y problemas a nivel urogenital. Por su problema de salud fue despedido de su trabajo. Como antecedente odontológico nos comentó que en el 2001 se realizó una rehabilitación oral completa y le colocaron postes metálicos y coronas de porcelana.

Al examen clínico intraoral observamos coronas de porcelana con pequeños sobrecontornos en sus márgenes y radiográficamente presenta postes metálicos cónicos.



Rx en la que se observa los postes metálicos Rehabilitación realizada en el 2001



Se observa las manos débiles y pérdida de masa muscular

Cuando tenemos pacientes con enfermedades degenerativas no nos podemos dar el lujo de dejar grandes interferencias en boca y en este caso decidimos retirar las coronas y ver el metal con que fueron hechos los postes, nuestra sorpresa fue para nosotros encontrar tres postes de oro, uno de cromo níquel y un poste de alambre de acero inoxidable colocados en el interior del conducto:



Obsérvese la diferencia de metal en los postes

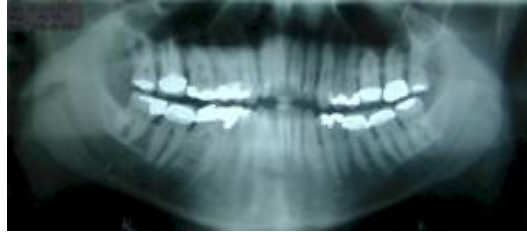


Corona retirada con el poste en cobre aluminio y la cofia en cromo níquel

El tipo de postes colocados eran cónicos y colados que son de difícil remoción, cuando se los quiere reemplazar por postes cerámicos, que son más bio-compatibles; tomando en cuenta la gravedad del paciente recomendamos la extracción de las piezas, para luego colocar una prótesis parcial provisional de acrílico. A los ocho días el paciente regresó para retirar los puntos de sutura y fue agradable para nosotros saber que había mejorado la parte urogenital, y que había podido abrir la puerta con sus manos, cosa que no podía hacer antes. Este paciente fue rehabilitado con un removible de acrílico con ganchos estabilizadores de cromo cobalto. Personalmente creo que en el futuro el paciente no va a poder llevar una prótesis de metal porcelana por su problema de salud.

CASO No. 2

Paciente danés de 49 años que hace 8 años presentó cáncer de uraco (parte posterior del ombligo—cordón umbilical). Fue tratado en Dinamarca quedando teóricamente sano. A los 5 años presenta cáncer en pulmón y lo tratan extirpándole parte del pulmón y nuevamente desaparece el cáncer. Hace 8 meses presenta nuevamente cáncer en la glándula suprarrenal con metástasis al mediastino y decide combinar su tratamiento con medicina biológica y fue remitido a mi consultorio para un saneamiento de la boca. Al observar la radiografía y al examen clínico nos llamó la atención la variedad de metales y la presencia de cordales en una relativa mala posición.



Rx en la que se observa metales en boca



Este paciente tenía problemas de electrogalvanismo entre los diferentes metales en boca

DESPUES



Se le retiró los cordales y todas las amalgamas quedando solo una variedad de metal que es el cromo-níquel evitando de este modo el electrogalvanismo

El tratamiento en este caso fue retirar cordales por la relación que existe con las glándulas de secreción interna y cambiar las amalgamas por incrustaciones de porcelana pura, se le realizó restauraciones a nivel de cuello, ajuste oclusal, quedando únicamente una corona de cromo níquel con las coronas de metal porcelana en boca por tanto es el único metal que lleva el paciente. Al hacerse este saneamiento evitamos el galvanismo del medio bucal, y al retirar las cordales mejoramos el funcionamiento de las glándulas de secreción interna y la capacidad energética mejora. De esto han transcurrido dos meses el paciente regresó a su país para su chequeo médico y sabemos que el cáncer está detenido. Creo que la medicina biológica junto con el saneamiento odontológico ayuda definitivamente a una mejoría en salud, y si esto no es posible al menos se consigue una mejor calidad de vida a situaciones terminales y problemas crónicos, y el ser nosotros partícipes de este cambio, realmente nos da mucha alegría y nos alienta a seguir trabajando y preparándonos en todos los campos en beneficio de nuestros pacientes.

CONCLUSIONES

No se debe colocar diferentes metales en boca.

En el caso que se necesite para su rehabilitación se debería de colocar un solo metal

en boca de preferencia oro dental.

Cuando el paciente requiere prótesis fija metal porcelana en uno de los maxilares y en el otro una prótesis removible de cromo cobalto, recomendamos que el paciente no duerma con el removible puesto.

Según Wolf médico alemán manifiesta que el electrogalvanismo puede ser la causa de falta de concentración, problemas psicológicos, vértigo, epilepsia.

Al cerrar la boca los dientes superiores con los inferiores forman un circuito eléctrico, pudiendo producir estrés neurológico, por esta razón, las placas neuromiorelajantes, son antiestrés, por tanto relaja y mejoran los dolores de cabeza.

No podemos convertir la boca de un paciente en una pequeña ferretería o una batería eléctrica colocando variedad de metales.

Si al realizar una rehabilitación dental requerimos la colocación de postes o núcleos intraradiculares preferimos los postes cerámicos que son biocompatibles.

Es muy importante el estado de salud general del paciente para decidir el tipo de trabajo que realicemos en boca. Existe pacientes con una buena capacidad de autoregulación, y buena calidad de vida (alimentación, ejercicios, hábitos, etc.) que pueden llevar metales en boca, inclusive postes metálicos, siempre y cuando sean del mismo metal de las coronas.

Si tenemos pacientes disminuidos en su salud o con poca capacidad de autoregulación como por ejemplo un paciente de insuficiente renal no deberíamos por salud, colocar ningún metal en piezas anteriores aunque este fuese el único metal que lleve en su boca.

BIBLIOGRAFÍA

1. Tabla electromotriz. Mediciones Bioeléctricas. Art. Publicado en la revista Federación Odontología Colombia. Dra. Josette Osorio y Dr. Fernando Fajardo. Colombia 1997
2. Los iones de los diversos metales se separan y se disuelven y forman en el tejido de la encía complejos metal proteicos que pueden alergizar el organismo. Mediciones Bioeléctricas. Art. Publicado en la revista Federación Odontología Colombia. Dra. Josette Osorio y Dr. Fernando Fajardo. Colombia 1997
3. Trabajo sobre manejo Biológico de las Endodoncias. Premio a la investigación en Medicina Biológica otorgado por la Sanidad Internacional de Medicina Antimo homotoxica Huns-Heiwrich-Reckeweg 1998 a los doctores Josette Osorio y Fernando Fajardo
4. Enfermedades producidas por campos de interferencia en el terreno del trigémino. Dr. Médico Odontólogo Ernesto Adler 1983
5. La medicina Biológica, una medicina no comprometida. Dr. Julio César Payán. Ed. Amo Bogota Colombia 1985
6. Terapia Neural en Odontología. Dr. Michael Nosnrock 2001
7. Diálogos con Huneke. Dr. Fernando Pinto 2003. Quito - Ecuador
8. Odontología Neurofocal Memorias. Dra. Josette Osorio y Dr. Fernando Fajardo 2000